

COMPUTHERM Q4Z

zónavezérlő
(1-4 fűtési zóna vezérléséhez)



Kezelési útmutató

1. A COMPUTHERM Q4Z ZÓNAVEZÉRLŐ ÁLTALÁNOS ISMERTETÉSE:

Mivel a kazánoknak csak egy szobatermosztát számára van kiépítve csatlakozási lehetőség, a fűtési hálózat több zónára bontásához, a zónaszelepek vezérléséhez és a kazán több termosztátról történő üzemeltetéséhez szükséges egy zónavezérlő. A zónavezérlő fogadja a termosztátok kapcsolójeleit (**T1; T2; T3; T4**), nyitja/indítja a zónakimenetekhez (**Z1; Z2; Z3; Z4, Z1-2; Z3-4; Z1-4**) csatlakoztatott zónaszelep(ek)et/szivattyú(ka)t és indítja a kazánt (**NO; COM**).

A **COMPUTHERM Q4Z** zónavezérlő **1-4 db, kapcsoló üzemű, vezetékes termosztáttal** szabályozott fűtési zóna vezérlését tudja megvalósítani úgy, hogy az egyes zónák egymástól függetlenül is,

de igény esetén akár az összes zóna egyszerre is tud üzemelni.

4-nél több zóna vezérléséhez két vagy több **COMPUTHERM Q4Z** zónavezérlő használatát javasoljuk. Ebben az esetben a potenciálmentes kazánvezérlő kimeneteket (**NO; COM**) párhuzamosan kell a kazánhoz csatlakoztatni.

2. A ZÓNAVEZÉRLŐ CSATLAKOZÁSI PONTJAI, LEGFONTOSABB TECHNIKAI INFORMÁCIÓI

- **Mind a 4 zónának van egy-egy összetartozó szobatermosztát (T1; T2; T3; T4) csatlakozási pontja és egy-egy zónaszelep/szivattyú vezérlő kimenete (Z1; Z2; Z3; Z4). Az 1. zóna szobatermosztátja (T1) az 1. zóna zónaszelep/szivattyú kimenetét (Z1) vezérli, a 2. zóna szobatermosztátja (T2) a 2. zóna zónaszelep/szivattyú kimenetét (Z2) vezérli, stb. A szobater-**

mosztátok (T1; T2; T3; T4) vezérlő utasítására a (Z1; Z2; Z3; Z4) zónakimeneteken 230V AC feszültség jelenik meg és a kimenetekre csatlakoztatott zónaszelep(ek) és/vagy szivattyú nyit(nak)/indul. Az egyes zónához tartozó termosztát és zónavezérlő csatlakozók (T1-Z1; T2-Z2, stb.) a könnyebb szerelhetőség érdekében azonos színű sorkapcsokkal vannak szerelve.

- Az 1. és 2. zónáknak van egy közös zónaszelep/szivattyú vezérlő kimenete (Z1-2) is. Ha az 1. és/vagy 2. zóna termosztátja közül valamelyik (mindkettő) bekapcsol, a Z1 és/vagy Z2 kimeneteken megjelenő 230V AC feszültség mellett a Z1-2 kimeneten is 230V AC feszültség jelenik meg és a kimenetre csatlakoztatott zónaszelep(ek) és/vagy szivattyú is nyit(nak)/indul. A Z1-2 zónaszelep/szivattyú vezérlő kimenet alkalmas egy olyan helyiség (pl. előszoba) zónaszelepének nyitására/szivattyújának**

indítására, melynek nincs külön termosztátja, nem fűt mindig, de fűtésére mindig szükség van, ha az **1.** és/vagy **2.** zóna fűt.

- **A 3. és 4. zónáknak van egy közös zónaszelep/szivattyú vezérlő kimenete (Z3-4) is. Ha a 3. és/vagy 4. zóna termosztátja közül valamelyik (mindkettő) bekapcsol, a Z3 és/vagy Z4 kimeneteken megjelenő 230V AC feszültség mellett a Z3-4 kimeneten is 230V AC feszültség jelenik meg és a kimenetre csatlakoztatott zónaszelep(ek) és/vagy szivattyú is nyit(nak)/indul. A Z3-4 zónaszelep/szivattyú vezérlő kimenet alkalmas egy olyan helyiség (pl. fürdőszoba) zónaszelepének nyitására/szivattyújának indítására, melynek nincs külön termosztátja, nem fűt mindig, de fűtésére mindig szükség van, ha a **3.** és/vagy **4.** zóna fűt.**

• **Az 1.; 2.; 3.; és 4. zónáknak van egy közös szivattyúvezérlő kimenete (Z1-4) is. Ha az 1.; 2.; 3.; és/vagy 4. zóna termosztátja közül bármelyik (mindegyik) bekapcsol, a Z1-4 kimeneten is 230V AC feszültség jelenik meg és a Z1-4 kimenetre csatlakoztatott szivattyú is indul. A Z1-4 szivattyúvezérlő kimenet alkalmas egy olyan helyiség (pl. közlekedő, fürdőszoba) padlófűtés szivattyújának indítására, melynek nincs külön termosztátja, de fűtésére mindig szükség van, ha az 1.; 2.; 3.; és/vagy 4. zóna közül valamelyik/mindegyik fűt. Ez a kimenet alkalmas egy központi keringető szivattyú indítására is, mely bármelyik zóna termosztátjának bekapcsoló utasítására indul. **A kazánvezérlő kimenet késleltetésével együtt a Z1-4 szivattyúkimenet késleltetése is aktiválódik.** (A késleltetés aktiválását a következő fejezet ismerteti.)**

- **Az 1.; 2.; 3.; és/vagy 4. zónának van egy közös potenciálmentes kazánvezérlő kimenete (NO; COM).** Ha az 1., 2.; 3.; és/vagy 4. zóna termosztátja közül bármelyik/mindegyik bekapcsol, a kazánvezérlő kimenet (**NO; COM**) záródik és indítja a kazánt. A **NO; COM** kimenet egy késleltető elektronikával is el van látva. Lassú működésű, elektrotermikus zónaszelepek használata esetén -amennyiben a kazán indításakor az összes zóna zárt állapotban van- a kazánszivattyú védelme érdekében szükséges a kazán késleltetett indítása. A késleltetés a "**DELAY**" jumper **ON** helyzetében aktív.

3. A ZÓNAVEZÉRLŐ ELHELYEZÉSE

A zónavezérlőt a kazán és/vagy a fűtési osztó-gyűjő közelébe célszerű elhelyezni úgy, hogy azt csepegő víz, káros hőhatás és

mechanikai sérülés ne érhesse.

4. A ZÓNAVEZÉRLŐ BEKÖTÉSE, ÜZEMBE HELYEZÉSE

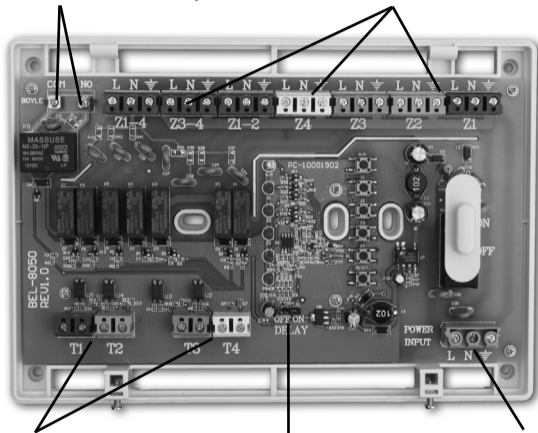
- Lazítsa meg a készülék dobozának alsó élén található csavarokat és válassza le a fedőlapot az alaplapról. Ekkor szabaddá válnak a termosztátok, a zónaszelepek, a szivattyú(k), a kazán és a hálózati vezeték csatlakozói.

- Jelölje ki a zónavezérlő helyét a kazán (fűtési osztó-gyűjtő, zónaszelepek) közelében és készítse el a készülék rögzítéséhez szükséges furatokat a falon.

- Csatlakoztassa a fűtés vezérléséhez szükséges készülékek (termosztátok, zónaszelepek, kazán, szivattyú stb.) vezetékeit valamint a hálózati csatlakozóvezetékét a mellékelt ábra alapján a zónavezérlőhöz.

kazánvezérlő kimenet csatlakozója

zónakimétek csatlakozói



szobatermosztátok csatlakozói

késleltető jumper

hálózati vezeték csatlakozója

Figyelem! A zónavezérlőhöz csatlakoztatott szobatermosztátok, zónaszelepek és szivattyúk működési feszültsége 230V AC, zónánkénti max. terhelhetősége 1A (0,5A induktív terhelés). A csatlakozóvezetékeket ezen paraméterek figyelembevételével javasoljuk kiépíteni.

A **COMPUTHERM Q4Z** zónavezérlő csatlakozóinak méretei max. 2-3 párhuzamosan kapcsolt készülék (zónaszelep, szivattyú, stb.) vezetékeinek fogadására alkalmasak. Ha egy zónakimenethez ennél több készüléket (pl. 4 db zónaszelepet) kíván párhuzamosan csatlakoztatni, akkor azok vezetékeit még a bekötés előtt közösítse és csak a közös vezeték csatlakoztassa a zónavezérlőhöz.

- Rögzítse a zónavezérlő alaplapját a falra a mellékelt csavarok segítségével.

- Lassú működésű, elektrotermikus zónaszelepek használata esetén, ha fűtés nélküli alaphelyzetben az összes zónaszelep zárt állapotban van, a kazán indítását a kazánszivattyú védelme érdekében késleltetni kell. A késleltetés aktiválásához a "**DELAY**" (késleltetés) jumpert **ON** helyzetbe kell állítani. (Alapállapotban a késleltetés nem aktív.)

- Helyezze vissza a zónavezérlő előlapját és rögzítse azt a készülék dobozának alsó élén található csavarok segítségével.

- Csatlakoztassa a zónavezérlőt a hálózathoz.

5. A ZÓNAVEZÉRLŐ HASZNÁLATA

A bekötések, hálózathoz csatlakoztatás és a készülék hálózati kapcsolójának bekapcsolása (**ON** állás) után a zónavezérlő üzembesz állapotba kerül, melyet a készülék előlapján található "**POWER**" feliratú, piros színű és az "**A/M**" feliratú, kék színű LED dióda világítása jelez. Ezt követően bármely zóna termosztátjának bekapcsoló utasítására nyit/indul az aktuális zóna zónaszelepe/szivattyúja és indul a kazán. (Ha a kazánindítás késleltetése aktív, akkor a kazán indítása és a **Z1-4** zónakimeneten megjelenő 230V AC feszültség is 4 perc késleltetést kap.)

Az "**A/M**" (**AUTO/MANUAL**) gomb megnyomásával (az **AUTO**, a **gyári alaphelyzet** állapotát az **A/M** gomb melletti kék színű LED dióda világítása jelzi) lehetőség van a termosztátok kiiktatására és

az egyes termosztáthoz tartozó fűtési zóna kézi vezérléssel történő indítására. Erre akkor lehet szükség átmenetileg, ha pl. valamelyik termosztát elromlott vagy az egyik termosztátban lemerült az elem. Az egyes zónák fűtésének kézi (**MANUAL**) indítását az "**A/M**" gomb megnyomása után a zóna sorszámát jelző gomb megnyomásával tudjuk elvégezni. A kézi vezérléssel bekapcsolt zónák működését ugyancsak jelzi a zónákat jelölő piros színű LED diódák világítása, de az A/M állapotot jelző kék színű LED dióda ilyenkor nem világít. (Kézi vezérlés esetén a kiiktatott termosztáthoz tartozó zóna fűtése hőfokszabályozás nélkül üzemel.) A kézi vezérlésről az "**A/M**" gomb ismételt megnyomásával vagy a "**RESET**" gomb megnyomásával tud visszatérni a gyári alaphelyzethez, a fűtés termosztátok által történő vezérléshez (**AUTO**).

6. A ZÓNAVEZÉRLŐ LEGFONTOSABB MŰSZAKI ADATAI:

- A zónavezérlőhöz bármely kapcsoló üzemű szobatermosztát csatlakoztatható, mely kimeneti reléjének terhelhetősége: 230V AC; min. 1A (0,5A induktív terhelés)
- Tápfeszültség: 230V AC; 50Hz
- Készenléti állapot teljesítményfelvétele: 0,5 W
- Zónakimenetek feszültsége: 230V AC; 50Hz
- Zónakimenetek terhelhetősége: 1A (0,5A induktív terhelés)
- Kazánvezérlő relé terhelhetősége: 230V AC; 50Hz; 5A (2A induktív terhelés)
- Kazánvezérlő relé késleltetése: 4 perc

A **COMPUTHERM Q4Z** zónavezérlő az EU EMC89/336/EEC;
LVD 73/23/EEC; 93/68/EEC szabványoknak megfelel.



Importálja: **QUANTRAX Kft.**

6726 Szeged, Fülemlé u. 34.

Tel: 62/424-133

www.quantrax.hu;

Fax: 62/424-672

www.computherm-hungary.hu
quantrax@invitel.hu